

**NS-2108MA**

**隔离型 8 路电流输入**

**智能模拟量采集模块**

**使用说明**

**目 录**

---

第 1 章 产品概述.....	3
1.1 概述.....	3
1.2 性能特点.....	3
1.3 技术参数.....	4
第 2 章 外观尺寸.....	5
2.1 产品外观.....	5
2.2.1 前视图.....	6
2.2.2 后视图.....	6
2.2.3 侧视图.....	7
2.2.4 顶视图.....	7
第 3 章 产品接线图.....	8
产品接线图.....	8
第 4 章 引脚说明及指示灯.....	9
4.1 引脚定义.....	9
4.2 LED 指示灯.....	9
第 5 章 软件操作.....	10
5.1 搜索 IO 模块.....	10
5.2 设置 IO 模块.....	11
5.3 测试 IO 模块.....	13
5.3.1 测试量程为 4~20mA.....	14
5.3.2 测试量程为 0~20mA.....	15
第 6 章 通讯协议及寄存器定义.....	17

6.1 通讯协议.....	17
6.1.1 读保持寄存器.....	17
6.1.2 写单个保持寄存器.....	18
6.1.3 写多个保持寄存器.....	18
6.1.4 读保持寄存器.....	19
6.1.5 写单个保持寄存器.....	20
6.1.6 写多个保持寄存器.....	20
6.1.7 错误码表.....	21
6.2 寄存器定义.....	21
6.2.1 公共寄存器.....	21
6.2.2 NS-2108MA 寄存器.....	22
6.2.3 浮点数说明.....	25
6.3 协议应用范例.....	25
6.3.1 读寄存器命令举例.....	25
第 7 章 装箱清单.....	27

## 第 1 章 产品概述

### 1.1 概述

NS-2108MA 模块为隔离型智能模拟量采集器，8 路电流型模拟量输入，支持电流（量程为 4~20mA /0~20mA）两种可配置量程，采用单端输入设计。RS485 接口光电隔离和电源隔离技术，有效抑制干扰；电源及 RS485 接口均加入防雷保护电路，产品稳定可靠；丰富的指示灯方便调试，运行状态一目了然；采用标准 Modbus RTU 协议，符合工业标准，方便系统集成商、工程商使用；方便与上位机通讯，可实现快速组网，构建监测系统；适用于各种工业场合及自动化系统。通过 RS-485 即可实现对远程模拟量设备的数据采集和控制。

本产品采用标准 Modbus RTU 协议及常用功能码，使用户可以更加轻松实现与 SCADA 软件、HMI 设备及支持 Modbus RTU 协议的 PLC 等设备和系统的整合应用；提供协议和示例代码，使您的二次开发更加灵活、简便、高效。

### 1.2 性能特点

- 8 路模拟量电流输入
- AI 输入测量范围：4~20mA /0~20mA
- 16 位分辨率
- 精度 1‰
- AI 输入通道采取单端输入
- AI 输入与系统隔离；
- 双硬件看门狗，绝不死机
- 采用 32 位 ARM 嵌入式 CPU，高性能低功耗
- 采用 Modbus RTU 通信协议
- 丰富的的指示灯，方便调试
- RS485 通信接口提供光电隔离及防雷保护
- 电源具有过流、过压、防反接及防雷保护
- 工业级温度范围，应对严苛现场环境
- 标准导轨安装或螺钉固定

## 1.3 技术参数

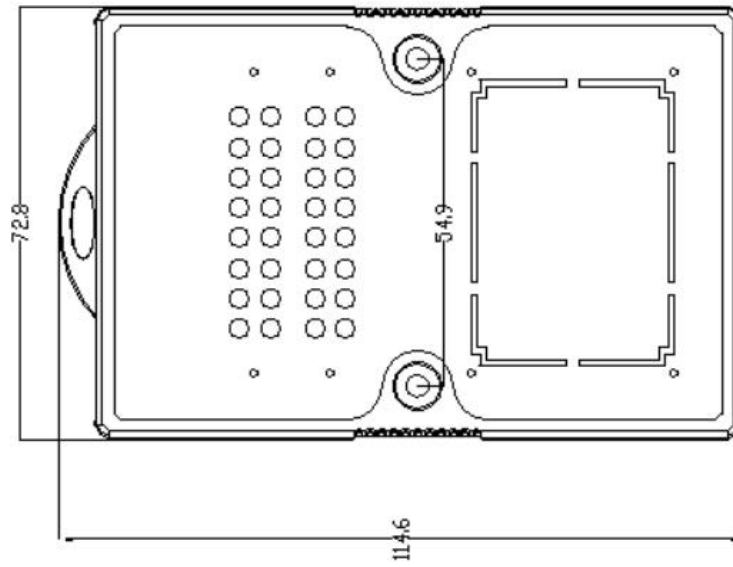
模拟量接口	AI	8路单端输入
	AI 分辨率	16bit
	AI 量程	4~20mA /0~20mA
	精度	1‰
	采集速度	100Hz
	AI 输入阻抗	200Ω
	电源隔离度	1200V
串口通信参数	通讯接口	RS485
	波特率	1200~115200bps
	数据格式	N.8.1
	通讯协议	Modbus RTU
	防雷防护	共模, 600W
	过压过流保护	30V, 100mA
电源参数	电源规格	9-28VDC (推荐 24VDC)
	功耗	60mA@12VDC
	防雷防护	1300W
	过压过流保护	30V, 500mA
工作环境	工作温度、湿度	-40~85℃, 5~90%RH, 不凝露
	储存温度、湿度	-60~125℃, 5~90%RH, 不凝露
其他	尺寸	110mm*75mm*30mm
	保修	3年质保

## 第 2 章 外观尺寸

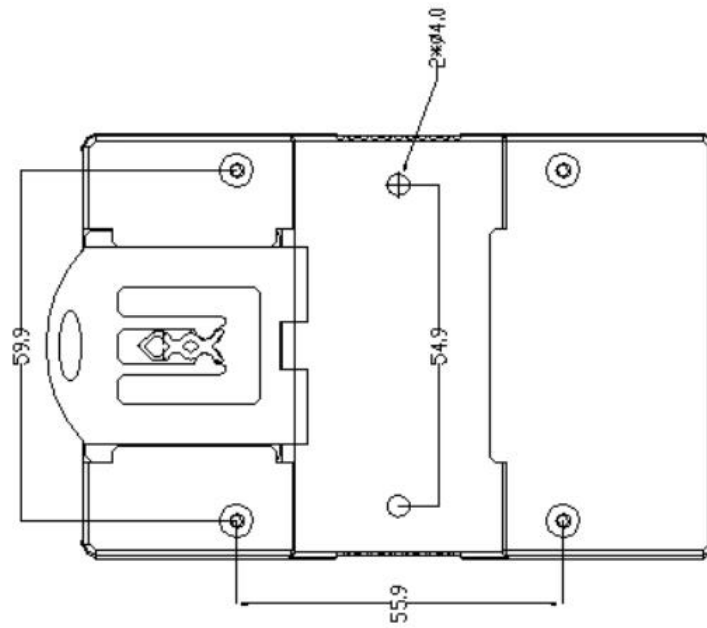
### 2.1 产品外观



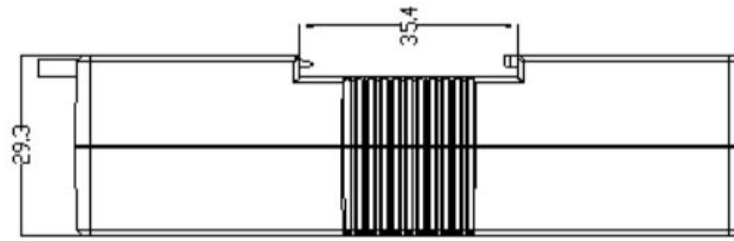
### 2.2.1 前视图



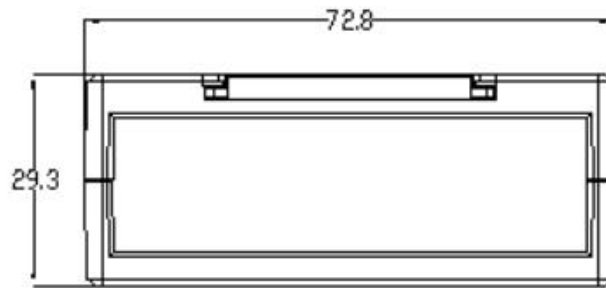
### 2.2.2 后视图



### 2.2.3 侧视图



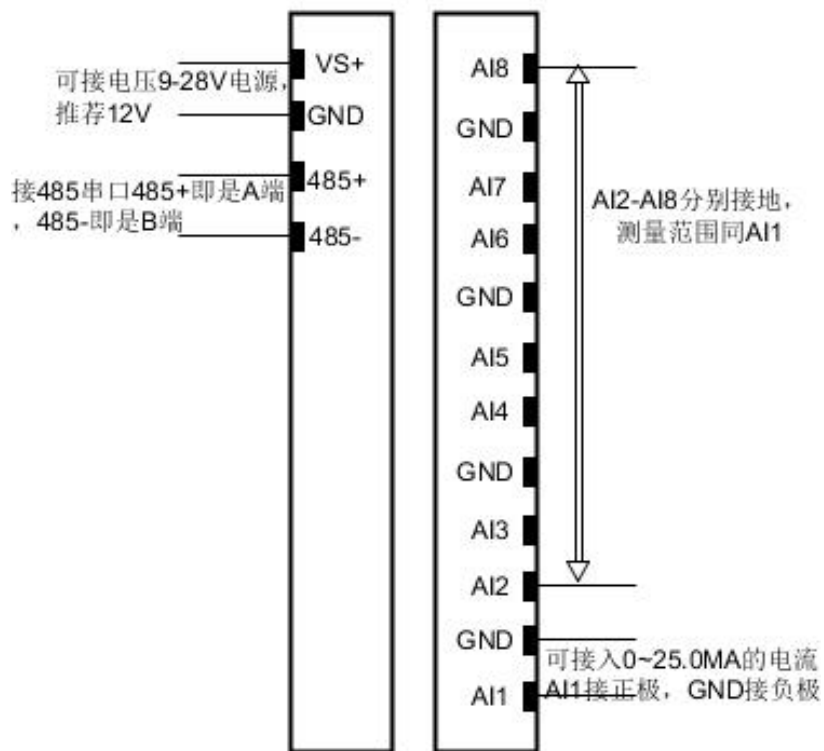
### 2.2.4 顶视图





### 第 3 章 产品接线图

#### 产品接线图



## 第 4 章 引脚说明及指示灯

### 4.1 引脚定义

引脚定义	说明
VS+	电源正
GND	电源负
485+	RS485+
485-	RS485-
AI(GND)	模拟量信号输入公共端
AI1~8	模拟量信号输入端

### 4.2 LED 指示灯

NS-2108MA 模块外设 4 个状态 LED 指示灯，能够准确及时报告设备的工作状态，为工程的施工和调试带来极大的方便。其说明如下表所示：

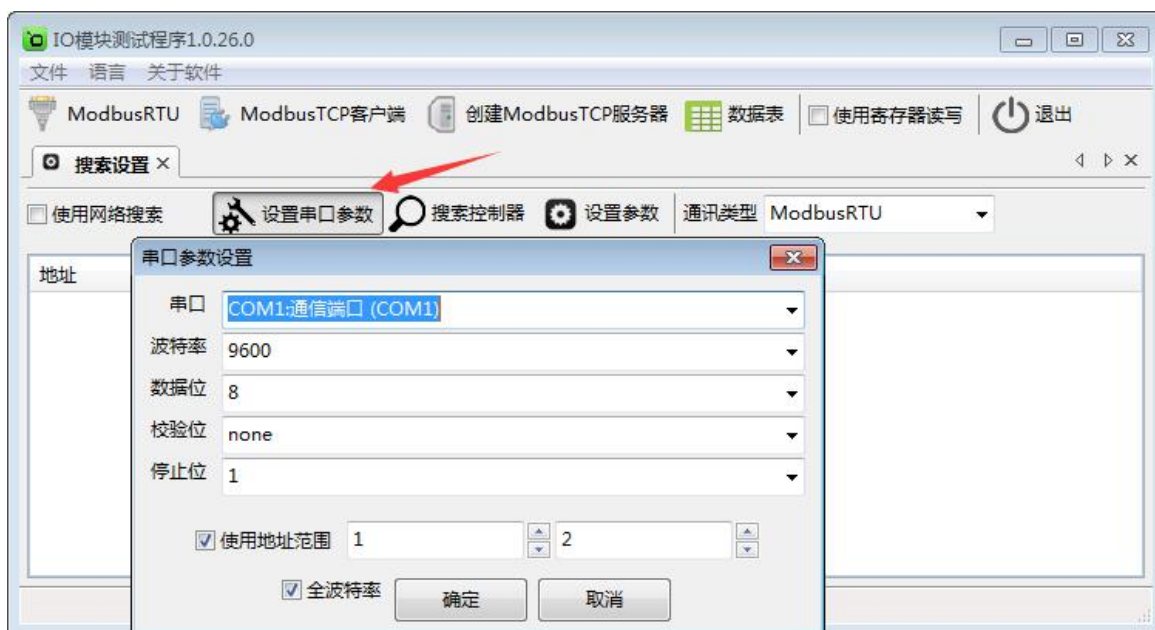
指示灯	指示灯说明
PWR	电源指示灯（亮：有电源连接；灭：无电源连接）
RUN	闪烁：正常运行；常亮或者不亮：工作不正常
TX	RS485 接口发送数据
RX	RS485 接口接收数据

## 第 5 章 软件操作

本软件为无安装的绿色测试软件，拷贝过来即可使用，软件只对设备产品进行配置和测试，不做其他用途，在使用软件对IO模块进行操作时，请保证模块正常加电并连接好通讯线缆。

### 5.1 搜索 IO 模块

打开 IO 模块测试程序，点“使用串口搜索”图标，再点“设置串口参数”图标，在弹出对话框中设置串口相关参数，包括波特率（IO 模块默认出厂波特率为 9600），数据位设置为 8，停止位设置为 1，校验位设置为 none，一切就绪后，点击“确定”按钮：



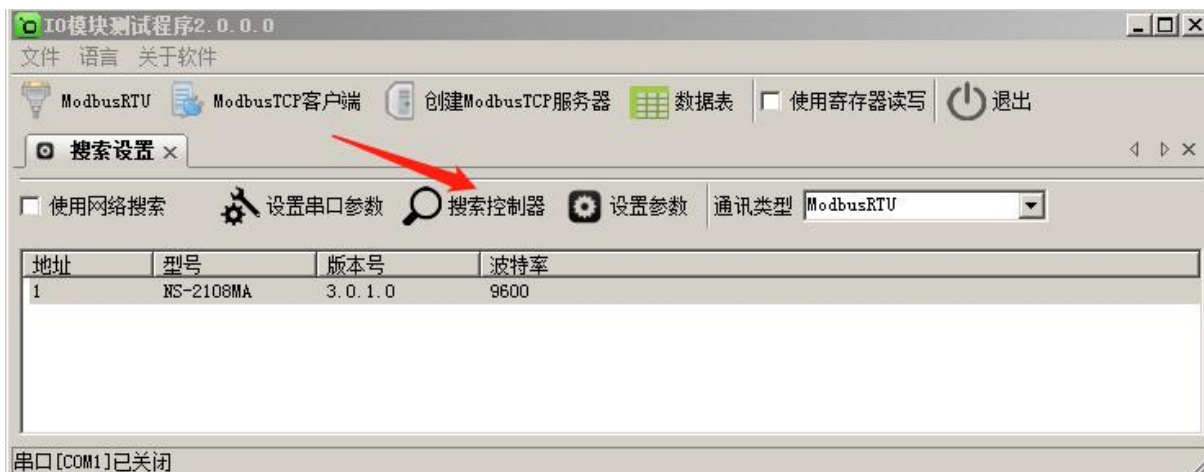
设置好串口参数后，点“确定”按钮。

备注：

1、如果 IO 模块的地址为 1（默认 1），则不用勾选“使用地址范围”复选框，如果 IO 模块的地址为 2，则需要勾选“使用地址范围”复选框（地址为 1-2）。

2、如果已知 IO 模块的波特率（比如出厂的 9600），并且在上一步中设置了和 IO 模块匹配的波特率，则不用勾选“全波特率”复选框；如果未知 IO 模块的波特率，则需要勾选“全波特率”复选框，软件会从低波特率开始尝试搜索设备（1200bps~115200bps）。

点“搜索控制器”按钮，页面会显示设备的地址、控制器名字、版本号和波特率等，如下图：



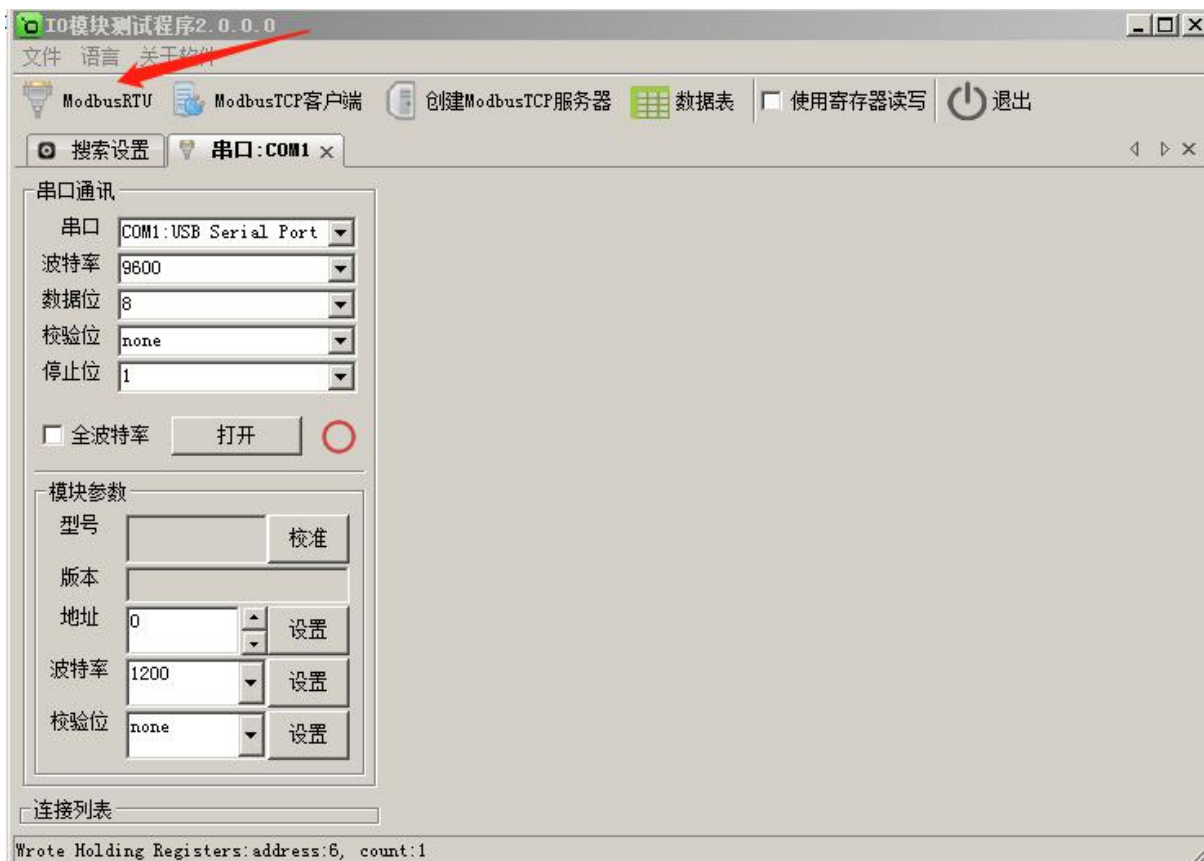
## 5.2 设置 IO 模块

选中模块，点“设置参数”按钮，在弹出的对话框中设置 IO 模块的地址（范围是 1~255），在“波特率”下拉菜单中选择波特率，点“确定”按钮，参数设置成功。如下图：

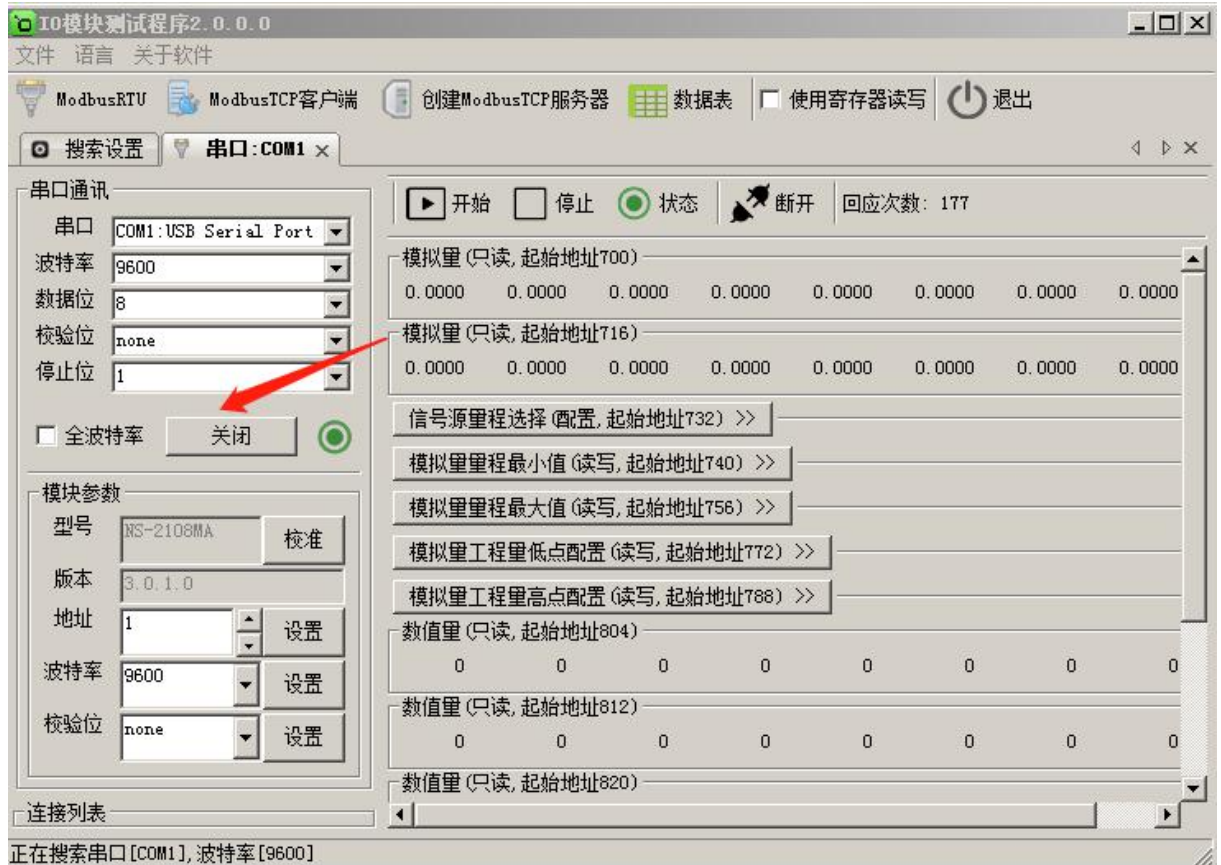


备注：“和其他模块联动”复选框默认不勾选，只有和 AO 模拟量输出模块配对使用时才勾选。

点击“ModbusRTU”图标或者选中模块点右键弹出“ModbusRTU”，然后左键选择，弹出以下界面，此时测试界面的左上方显示“串口通讯”参数设置界面。如下图：



在弹出的对话框中再点击“打开”按钮、“模块参数”和“连接列表”等设置参数，且可以更改。如下图所示：



### 5.3 测试 IO 模块

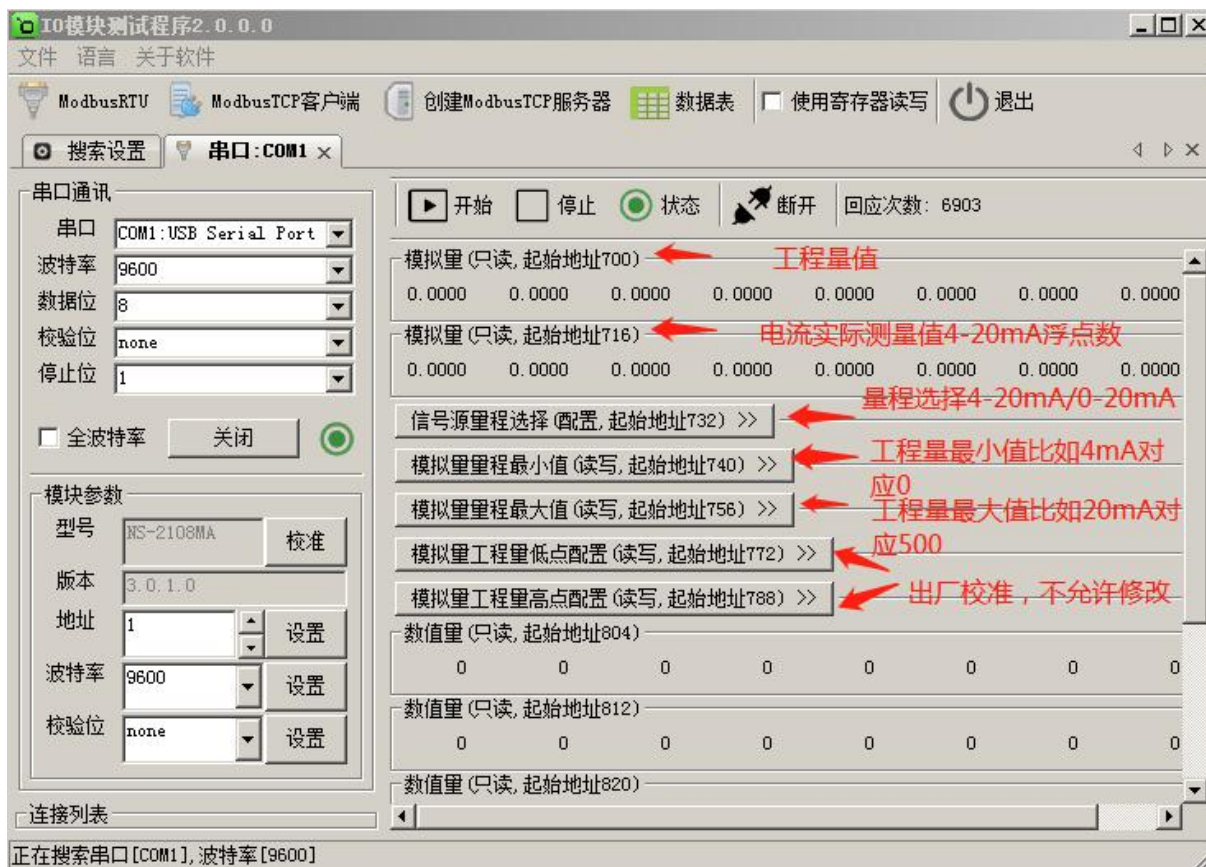
模块支持 4~20mA 和 0~20mA 两种量程，默认量程 4~20mA，可以在下拉菜单中选择，如下图：



### 5.3.1 测试量程为 4~20mA

点击“打开”按钮，测试软件界面左下方显示“模块参数”和“连接列表”设置界面。下面状态栏会有串口号和波特率的提示。默认量程是 4~20mA，可以在“信号源量程选择”里选择。右边边测试软件会根据产品型号自动显示所对应的测试界面，从上到下依次显示为**模拟量工程量**（只读，起始地址 700）、**模拟量测量值**（浮点数，只读，起始地址 716）、**信号源量程选择**（配置，起始地址 732）、**模拟量量程最小值**（工程量最小值，读写，起始地址 740）、**模拟量量程最大值**（工程量最大值，读写，起始地址 756）、**模拟量工程量低点配置**（读写，起始地址 772）、**模拟量工程量高点配置**（读写，起始地址 788）、**数值量**（只读，起始地址 804）、**数值量**（只读，起始地址 812）、**数值量**（只读，起始地址 820）、**数值量**（配置，起始地址 828）、**正负数数值选择**（配置，起始地址 836），可以很直观地看到它各路的状态。如下图：





备注：

1、模拟量（只读，起始地址 700）：工程量值，举例：4mA 对应 0，20mA 对应 500，则该模拟量显示 0-500 的值。

2、模拟量量程最小值（读写，起始地址 740）：工程量最小值，举例：4mA 对应 0，则输入 0 敲回车便写入。

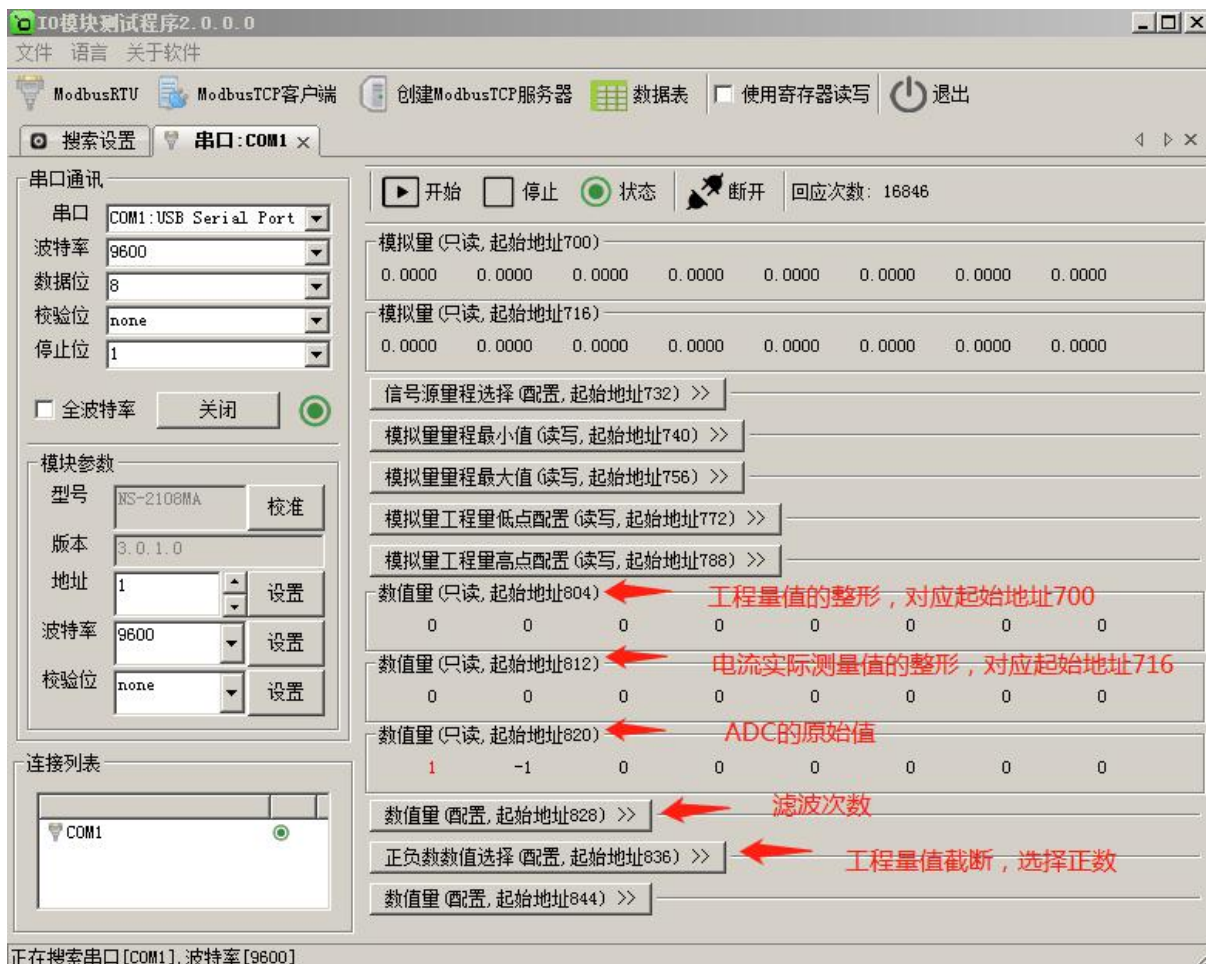
3、模拟量量程最大值（读写，起始地址 756）：工程量最大值，举例：20mA 对应 500，则输入 500 敲回车便写入。

### 5.3.2 测试量程为 0~20mA

点击“打开”按钮，测试软件界面左下方显示“模块参数”和“连接列表”设置界面。下面状态栏会有串口号和波特率的提示。测试量程是 0~20mA，在“信号源量程选择”里选择 0~20mA 即可。右边测试软件会根据产品型号自动显示所对应的测试界面，从上到下依次显示为模拟量工程量（只读，起始地址 700）、模拟量测量值（浮点数，只读，起始地址 716）、信号源量程选择（配置，起始地址 732）、模拟量量程最小值（工程量最小值，读写，起始地址 740）、模拟量量程最大值（工程量最大值，读写，起始地址 756）、模拟量工程量低点配置（读写，起始地址 772）、模拟量工程量高点配置



(读写, 起始地址 788)、**数值量** (只读, 起始地址 804)、**数值量** (只读, 起始地址 812)、**数值量** (只读, 起始地址 820)、**数值量** (配置, 起始地址 828)、**正负数数值选择** (配置, 起始地址 836), 可以很直观地看到它各路的状态。如下图:



备注:

1、模拟量 (只读, 起始地址 700): 工程量值, 举例: 0mA 对应 0, 20mA 对应 500, 则该模拟量显示 0-500 的值。

2、模拟量量程最小值 (读写, 起始地址 740): 工程量最小值, 举例: 0mA 对应 0, 则输入 0 敲回车便写入。

3、模拟量量程最大值 (读写, 起始地址 756): 工程量最大值, 举例: 20mA 对应 500, 则输入 500 敲回车便写入。

## 第 6 章 通讯协议及寄存器定义

### 6.1 通讯协议

遵循标准 MODBUS RTU 协议，协议格式如下：

从设备地址	功能码	数据	校验
1 字节	1 字节	N 字节	2 字节

从设备地址：即 IO 模块的地址，地址可设置；

功能码：读写 IO 模块状态的功能码；

数据：根据功能码和寄存器个数确定数据的大小；

校验：CRC16 校验，校验低位在前，高位在后。

#### 6.1.1 读保持寄存器

功能码：0x03

上位机报文：

从设备地址	1 字节，内容为 0x00-0xff
功能码	1 字节，内容为 0x03
起始寄存器地址	2 字节，高位在前
寄存器个数	2 字节，高位在前
CRC16 校验	2 字节，低位在前

IO 模块正常应答报文：

从设备地址	1 字节，内容为 0x00-0xff
功能码	1 字节，内容为 0x03
字节数	1 字节，即是寄存器个数 x2，因为每个保持寄存器两个字节
数据	各个保持寄存器的值，每个保持寄存器占用 2 字节，并且高位在前
CRC16 校验	2 字节，低位在前

IO 模块异常应答报文：

从设备地址	1 字节，内容为 0x00-0xff
功能码	1 字节，内容为 0x80+0x03
数据	1 字节，错误码，见错误码表
CRC16 校验	2 字节，低位在前

### 6.1.2 写单个保持寄存器

功能码：0x06

上位机报文：

从设备地址	1 字节，内容为 0x00-0xff
功能码	1 字节，内容为 0x06
寄存器地址	2 字节，高位在前
寄存器值	2 字节，高位在前
CRC16 校验	2 字节，低位在前

IO 模块正常应答报文：

从设备地址	1 字节，内容为 0x00-0xff
功能码	1 字节，内容为 0x06
寄存器地址	2 字节，高位在前
寄存器值	2 字节，高位在前
CRC16 校验	2 字节，低位在前

IO 模块异常应答报文：

从设备地址	1 字节，内容为 0x00-0xff
功能码	1 字节，内容为 0x80+0x06
数据	1 字节，错误码，见错误码表
CRC16 校验	2 字节，低位在前

### 6.1.3 写多个保持寄存器

功能码：0x10

上位机报文：

从设备地址	1 字节，内容为 0x00-0xff
-------	--------------------

功能码	1 字节，内容为 0x10
起始寄存器地址	2 字节，高位在前
寄存器个数	2 字节，高位在前
字节数	1 字节，即是寄存器个数 x2，因为每个保持寄存器占用 2 个字节
数据	各个保持寄存器的值，每个保持寄存器占用 2 字节，并且高位在前
CRC16 校验	2 字节，低位在前

IO 模块正常应答报文：

从设备地址	1 字节，内容为 0x00-0xff
功能码	1 字节，内容为 0x10
起始寄存器地址	2 字节，高位在前
寄存器个数	2 字节，高位在前
CRC16 校验	2 字节，低位在前

IO 模块异常应答报文：

从设备地址	1 字节，内容为 0x00-0xff
功能码	1 字节，内容为 0x80+0x10
数据	1 字节，错误码，见错误码表
CRC16 校验	2 字节，低位在前

## 6.1.4 读保持寄存器

功能码：0x03

上位机报文：

从设备地址	1 字节，内容为 0x00-0xff
功能码	1 字节，内容为 0x03
起始寄存器地址	2 字节，高位在前
寄存器个数	2 字节，高位在前
CRC16 校验	2 字节，低位在前

IO 模块正常应答报文：

从设备地址	1 字节，内容为 0x00-0xff
功能码	1 字节，内容为 0x03
字节数	1 字节，即是寄存器个数 x2，因为每个保持寄存器两个字节
数据	各个保持寄存器的值，每个保持寄存器占用 2 字节，并且

	高位在前
CRC16 校验	2 字节，低位在前

IO 模块异常应答报文：

从设备地址	1 字节，内容为 0x00-0xff
功能码	1 字节，内容为 0x80+0x03
数据	1 字节，错误码，见错误码表
CRC16 校验	2 字节，低位在前

## 6.1.5 写单个保持寄存器

功能码：0x06

上位机报文：

从设备地址	1 字节，内容为 0x00-0xff
功能码	1 字节，内容为 0x06
寄存器	2 字节，高位在前
寄存器值	2 字节，高位在前
CRC16 校验	2 字节，低位在前

IO 模块正常应答报文：

从设备地址	1 字节，内容为 0x00-0xff
功能码	1 字节，内容为 0x06
寄存器	2 字节，高位在前
寄存器值	2 字节，高位在前
CRC16 校验	2 字节，低位在前

IO 模块异常应答报文：

从设备地址	1 字节，内容为 0x00-0xff
功能码	1 字节，内容为 0x80+0x06
数据	1 字节，错误码，见错误码表
CRC16 校验	2 字节，低位在前

## 6.1.6 写多个保持寄存器

功能码：0x10

上位机报文：

从设备地址	1 字节，内容为 0x00-0xff
功能码	1 字节，内容为 0x10

起始寄存器地址	2 字节，高位在前
寄存器个数	2 字节，高位在前
字节数	1 字节，即是寄存器个数 x2，因为每个保持寄存器占用 2 个字节
数据	各个保持寄存器的值，每个保持寄存器占用 2 字节，并且高位在前
CRC16 校验	2 字节，低位在前

IO 模块正常应答报文：

从设备地址	1 字节，内容为 0x00-0xff
功能码	1 字节，内容为 0x10
起始寄存器地址	2 字节，高位在前
寄存器个数	2 字节，高位在前
CRC16 校验	2 字节，低位在前

IO 模块异常应答报文：

从设备地址	1 字节，内容为 0x00-0xff
功能码	1 字节，内容为 0x80+0x10
数据	1 字节，错误码，见错误码表
CRC16 校验	2 字节，低位在前

## 6.1.7 错误码表

错误码	意义
0x01	无效功能码
0x02	无效寄存器地址
0x03	寄存器值无效
0x04	从机设置错误
0x05	ACK，一般用于长时间执行某项任务
0x06	从机忙状态
0x07	NEGATIVE ACK
0x08	MEMORY PARITY ERROR

## 6.2 寄存器定义

### 6.2.1 公共寄存器

寄存器地址	功能	种类	读写状态	取值范围
0	型号高位	保持寄存器	只读	
1	型号低位	保持寄存器	只读	

2	序列号高位	保持寄存器	只读	
3	序列号低位	保持寄存器	只读	
4	版本高位	保持寄存器	只读	
5	版本低位	保持寄存器	只读	
6	BOOT 版本高位	保持寄存器	只读	
7	BOOT 版本低位	保持寄存器	只读	
8	波特率高位	保持寄存器	读写	300~115200
9	波特率低位	保持寄存器	读写	
10	地址	保持寄存器	读写	0~255
11	型号名字 1	保持寄存器	只读	字符串格式的型号名字，例如：NS-2108MA
12	型号名字 2	保持寄存器	只读	
13	型号名字 3	保持寄存器	只读	
14	型号名字 4	保持寄存器	只读	
15	型号名字 5	保持寄存器	只读	
16	IO 模块寄存器基址	保持寄存器	只读	
17	IO 模块寄存器个数	保持寄存器	只读	
18	IO 模块配置总个数	保持寄存器	只读	
19	寄存器个数 1	保持寄存器	只读	某种类型的寄存器个数
20	寄存器类型 1	保持寄存器	只读	类型取值为：0 保持寄存器，1 线圈寄存器
21	寄存器属性 1	保持寄存器	只读	属性按位表示：1 可读，2 可写，3 可配置，4 电平型 DI，5 脉冲型 DI
22	是否浮点数 1	保持寄存器	只读	
...	...	保持寄存器	只读	
22+4N	寄存器个数 N	保持寄存器	只读	某种类型的寄存器个数
23+4N	寄存器类型 N	保持寄存器	只读	类型取值为：0 保持寄存器，1 线圈寄存器
24+4N	寄存器属性 N	保持寄存器	只读	属性按位表示：1 可读，2 可写，3 可配置，4 电平型 DI，5 脉冲型 DI
25+4N	是否浮点数 N	保持寄存器	只读	

## 6.2.2 NS-2108MA 模块寄存器

寄存器地址	功能	种类	读写状态	取值范围
700	工程量测量值 1	保持寄存器	读写	浮点数表示
702	工程量测量值 2	保持寄存器	读写	浮点数表示
704	工程量测量值 3	保持寄存器	读写	浮点数表示
706	工程量测量值 4	保持寄存器	读写	浮点数表示
708	工程量测量值 5	保持寄存器	读写	浮点数表示
710	工程量测量值 6	保持寄存器	读写	浮点数表示
712	工程量测量值 7	保持寄存器	读写	浮点数表示
714	工程量测量值 8	保持寄存器	读写	浮点数表示
716	电流测量值 1	保持寄存器	读写	0~25.0MA，浮点数表示

718	电流测量值 2	保持寄存器	读写	0~25.0MA, 浮点数表示
720	电流测量值 3	保持寄存器	读写	0~25.0MA, 浮点数表示
722	电流测量值 4	保持寄存器	读写	0~25.0MA, 浮点数表示
724	电流测量值 5	保持寄存器	读写	0~25.0MA, 浮点数表示
726	电流测量值 6	保持寄存器	读写	0~25.0MA, 浮点数表示
728	电流测量值 7	保持寄存器	读写	0~25.0MA, 浮点数表示
730	电流测量值 8	保持寄存器	读写	0~25.0MA, 浮点数表示
732	信号源量程 1	保持寄存器	读写	0.1.2.3 ; 0:4~20mA, 1: 0~20mA, 2: 0~5V, 3: 0~10V
733	信号源量程 2	保持寄存器	读写	0.1.2.3 ; 0:4~20mA, 1: 0~20mA, 2: 0~5V, 3: 0~10V
734	信号源量程 3	保持寄存器	读写	0.1.2.3 ; 0:4~20mA, 1: 0~20mA, 2: 0~5V, 3: 0~10V
735	信号源量程 4	保持寄存器	读写	0.1.2.3 ; 0:4~20mA, 1: 0~20mA, 2: 0~5V, 3: 0~10V
736	信号源量程 5	保持寄存器	读写	0.1.2.3 ; 0:4~20mA, 1: 0~20mA, 2: 0~5V, 3: 0~10V
737	信号源量程 6	保持寄存器	读写	0.1.2.3 ; 0:4~20mA, 1: 0~20mA, 2: 0~5V, 3: 0~10V
738	信号源量程 7	保持寄存器	读写	0.1.2.3 ; 0:4~20mA, 1: 0~20mA, 2: 0~5V, 3: 0~10V
739	信号源量程 8	保持寄存器	读写	0.1.2.3 ; 0:4~20mA, 1: 0~20mA, 2: 0~5V, 3: 0~10V
740	工程量最小值 1	保持寄存器	读写	浮点数表示
742	工程量最小值 2	保持寄存器	读写	浮点数表示
744	工程量最小值 3	保持寄存器	读写	浮点数表示
746	工程量最小值 4	保持寄存器	读写	浮点数表示
748	工程量最小值 5	保持寄存器	读写	浮点数表示
750	工程量最小值 6	保持寄存器	读写	浮点数表示
752	工程量最小值 7	保持寄存器	读写	浮点数表示
754	工程量最小值 8	保持寄存器	读写	浮点数表示
756	工程量最大值 1	保持寄存器	读写	浮点数表示
758	工程量最大值 2	保持寄存器	读写	浮点数表示
760	工程量最大值 3	保持寄存器	读写	浮点数表示
762	工程量最大值 4	保持寄存器	读写	浮点数表示
764	工程量最大值 5	保持寄存器	读写	浮点数表示
766	工程量最大值 6	保持寄存器	读写	浮点数表示
768	工程量最大值 7	保持寄存器	读写	浮点数表示
770	工程量最大值 8	保持寄存器	读写	浮点数表示
772	4mA 校准 1	保持寄存器	读写	浮点数表示
774	4mA 校准 2	保持寄存器	读写	浮点数表示
776	4mA 校准 3	保持寄存器	读写	浮点数表示
778	4mA 校准 4	保持寄存器	读写	浮点数表示
780	4mA 校准 5	保持寄存器	读写	浮点数表示



782	4mA 校准 6	保持寄存器	读写	浮点数表示
784	4mA 校准 7	保持寄存器	读写	浮点数表示
786	4mA 校准 8	保持寄存器	读写	浮点数表示
788	20mA 校准 1	保持寄存器	读写	浮点数表示
790	20mA 校准 2	保持寄存器	读写	浮点数表示
792	20mA 校准 3	保持寄存器	读写	浮点数表示
794	20mA 校准 4	保持寄存器	读写	浮点数表示
796	20mA 校准 5	保持寄存器	读写	浮点数表示
798	20mA 校准 6	保持寄存器	读写	浮点数表示
800	20mA 校准 7	保持寄存器	读写	浮点数表示
802	20mA 校准 8	保持寄存器	读写	浮点数表示
804	工程量整型 1	保持寄存器	只读	整型
805	工程量整型 2	保持寄存器	只读	整型
806	工程量整型 3	保持寄存器	只读	整型
807	工程量整型 4	保持寄存器	只读	整型
808	工程量整型 5	保持寄存器	只读	整型
809	工程量整型 6	保持寄存器	只读	整型
810	工程量整型 7	保持寄存器	只读	整型
811	工程量整型 8	保持寄存器	只读	整型
812	整数电流测量值 1	保持寄存器	只读	0~25000, 正整数表示
813	整数电流测量值 2	保持寄存器	只读	0~25000, 正整数表示
814	整数电流测量值 3	保持寄存器	只读	0~25000, 正整数表示
815	整数电流测量值 4	保持寄存器	只读	0~25000, 正整数表示
816	整数电流测量值 5	保持寄存器	只读	0~25000, 正整数表示
817	整数电流测量值 6	保持寄存器	只读	0~25000, 正整数表示
818	整数电流测量值 7	保持寄存器	只读	0~25000, 正整数表示
819	整数电流测量值 8	保持寄存器	只读	0~25000, 正整数表示
820	ADC 原始值 1	保持寄存器	只读	0~32767, 正整数表示
821	ADC 原始值 2	保持寄存器	只读	0~32767, 正整数表示
822	ADC 原始值 3	保持寄存器	只读	0~32767, 正整数表示
823	ADC 原始值 4	保持寄存器	只读	0~32767, 正整数表示
824	ADC 原始值 5	保持寄存器	只读	0~32767, 正整数表示
825	ADC 原始值 6	保持寄存器	只读	0~32767, 正整数表示
826	ADC 原始值 7	保持寄存器	只读	0~32767, 正整数表示
827	ADC 原始值 8	保持寄存器	只读	0~32767, 正整数表示
828	滤波次数 1	保持寄存器	读写	0~65535, 正整数表示
829	滤波次数 2	保持寄存器	读写	0~65535, 正整数表示
830	滤波次数 3	保持寄存器	读写	0~65535, 正整数表示
831	滤波次数 4	保持寄存器	读写	0~65535, 正整数表示
832	滤波次数 5	保持寄存器	读写	0~65535, 正整数表示
833	滤波次数 6	保持寄存器	读写	0~65535, 正整数表示
834	滤波次数 7	保持寄存器	读写	0~65535, 正整数表示
835	滤波次数 8	保持寄存器	读写	0~65535, 正整数表示
836	工程量截断配置 1	保持寄存器	读写	0.1; 0: 正数, 1: 自然数
837	工程量截断配置 2	保持寄存器	读写	0.1; 0: 正数, 1: 自然数
838	工程量截断配置 3	保持寄存器	读写	0.1; 0: 正数, 1: 自然数

839	工程量截断配置 4	保持寄存器	读写	0.1; 0: 正数, 1: 自然数
840	工程量截断配置 5	保持寄存器	读写	0.1; 0: 正数, 1: 自然数
841	工程量截断配置 6	保持寄存器	读写	0.1; 0: 正数, 1: 自然数
842	工程量截断配置 7	保持寄存器	读写	0.1; 0: 正数, 1: 自然数
843	工程量截断配置 8	保持寄存器	读写	0.1; 0: 正数, 1: 自然数

## 6.2.3 浮点数说明

浮点数数据格式与 IEEE-754 标准 (32) 有关, 长度 32 位。四个字节的浮点数传送顺序为先低字节后高字节。浮点数格式见表 A8:

表 A8 浮点数格式

D31	D30~D23	D22~D0
浮点数符号位	阶码	尾数

浮点数的数值 =  $((-1)^{\text{符号位}}) \times 1.\text{尾数} \times 2^{(\text{阶码}-127)}$

浮点数需要使用两个寄存器表示, 假设电流测量 1 的值为 10.56mA, 则在内存表示的字节如下:

0xC3	0xF5	0x28	0x41
低内存地址		高内存地址	

在使用两个寄存器表示则是:

寄存器 1: 0x4128

寄存器 2: 0xF5C3

因为在传输过程中保持寄存器需要高位在前, 则传输的字节顺序为:

0x41	0x28	0xF5	0xC3
低内存地址		高内存地址	

## 6.3 协议应用范例

### 6.3.1 读寄存器命令举例

以下为读取 IO 模块的 8 路电流浮点数举例, 假定 8 路电流各个电流值分别为: 1.20, 2.45, 5.10, 12.12, 10.34, 4.12, 6.43, 21.43, IO 模块地址为 1, 则上位机发送的数据如下 (十六进制表示):

01 03 02 bc 00 10 84 5a

01 IO 模块的地址，1 字节；

03 功能码：读取线圈状态的功能码；

02 bc 起始寄存器，即是寄存器 700；

00 10 寄存器个数，16 个，每个浮点数占用了两个寄存器；

84 5a CRC16 校验，从地址到数据域的校验，计算结果为 0x5a84，因为要低在前，所以是 84 5a。

如果一切正常，则从机应答的数据如下（十六进制表示）：

01 03 32 3f 99 99 9a 40 1c cc cd 40 a3 33 33 41 41 eb 85 41 25 70 a4 40 83 d7 0a 40 cd c2 8f 41 ab  
70 a4 53 0d

01 IO 模块的地址，1 字节；

03 功能码：读取线圈状态的功能码；

32 所有寄存器总共占用的字节数；

3f 99 99 9a 40 1c cc cd 40 a3 33 33 41 41 eb 85 41 25 70 a4 40 83 d7 0a 40 cd c2 8f 41 ab 70 a4 分别表示各路电流值，每 4 个字节表示一路，例如 3f 99 99 9a 表示第一路的电流为 1.20，以此类推。

53 0d CRC16 校验，从地址到数据域的校验，计算结果为 0x0d53，因为要低在前，所以是 53 0d。

## 第 7 章 装箱清单

序号	名称	数量	单位	备注
1	主设备 NS-2108MA 模块	1	台	
2	电子版产品简易说明书	1	张	
3	合格证	1	张	

深圳市汉韬科技有限公司 网站: [www.io-485.com](http://www.io-485.com) 电话: 0755-28683173